



L'école ou Verte



par l'association **les lucioles**



Notre Charte

« Apprendre, grandir, s'épanouir et s'émanciper
dans un groupe et individuellement »

Afin de permettre à chaque enfant d'accéder à ces 4 principes, l'école est un lieu ouvert. Elle est **ouverte sur l'environnement naturel et humain qui l'entoure**. Parents et pédagogues travaillent ensemble, garants de valeurs communes, prenant comme base la présente charte. Toute personne investie dans ce projet s'engage à avoir lu et à adhérer à cette charte.

1. L'école est **participative**. De ce fait, chaque acteur, parent, enseignant, personnel de l'école et de l'association, s'engage à hauteur de ce qu'il peut donner à l'école.

2. L'équipe éducative et les intervenants s'engagent à utiliser une **pédagogie multiple** afin de s'adapter à tous les enfants et à leur manière d'apprendre. Elle est construite sur du **réel**.

3. Les valeurs fondamentales : **la coopération, l'entraide** seront encouragées, tout comme le **partage**. L'erreur est valorisée, elle est l'occasion d'apprendre à tout âge de la vie. La **coéducation** avec les parents est garante de l'épanouissement des enfants au sein de l'école.

4. Un lien fort avec **la nature** est créé. Ce qui implique un **comportement responsable** et **respectueux** de tous envers les animaux, les végétaux et l'environnement au sens général. En forêt et dans la nature, le respect de la nature et un impact minimum sont demandés à tout le monde.

5. **L'ambiance de l'école est sécurisante pour les enfants et les adultes**. La relation entre tous les acteurs de l'école est basée sur une **culture** qui inclut des **valeurs d'intégrité, de respect et d'ouverture**. Une **confiance réciproque** est ainsi créée en dehors de tout rapport de pouvoir, de punition ou de récompense. Tout cela afin d'aboutir à un environnement dans lequel chacun se sent protégé et libre de partager en profondeur ses dons, ses doutes et ses aspirations.

6. La **liberté de mouvement** qui répond aux besoins physiologiques et au besoin moral est respectée et adaptée.

7. La libre expression des émotions, exprimer les siennes et accueillir celles des autres est encouragée dans le cadre du **respect** et de la **protection** de chacun.

8. L'école est **laïque**. Elle est dégagée de tout engagement religieux.

Le projet l'école ouverte

Fruit d'une réflexion conjointe de trois enseignantes et de parents soucieux de créer un lieu au service du bien-être de leurs enfants, ce projet réunit les valeurs et méthodes que nous souhaitons mettre en œuvre au sein de cette école.

Nous avons choisi d'axer notre projet sur **l'épanouissement personnel de chaque enfant** à travers la mise en place d'une **pluralité de pédagogies**, basée notamment sur l'ouverture au monde et l'intégration dans un groupe, ainsi que sur la **coéducation**.

Nous vous remercions par avance de l'attention que vous porterez à cette école.

L'équipe pédagogique et d'animation



Antonio
Gil
Animateur



Vanessa
Prost
Enseignante



Lauriane
Ubaud Drogue
Enseignante & ^{2.}
directrice

L'association

les lucioles

L'association est née d'un groupe de personnes réunissant parents et enseignants autour d'un **rêve commun** : proposer aux enfants un lieu **participatif** à la fois **éducatif** et **ludique** afin de les aider à s'épanouir et grandir en toute sérénité dans le monde qui les entoure. À ce titre, l'association a pour objet de gérer une ou plusieurs structures éducatives.

ecoleouverte.fr

contact@ecoleouverte.fr

06 95 13 77 84

Le bureau



Delphine Dardier
Trésorière

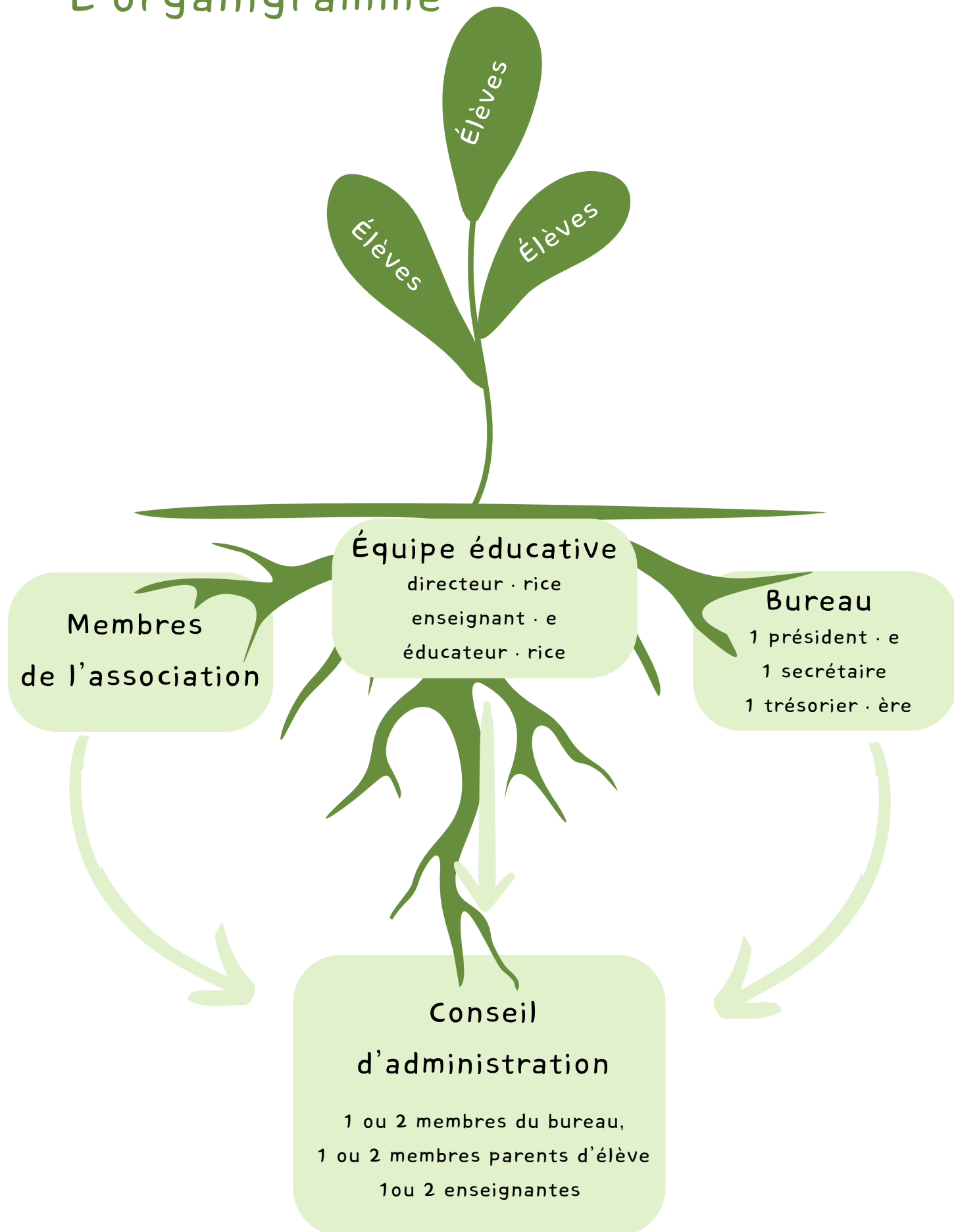


Jean Viaene
Président



Julie Hervouet
Secrétaire

L'organigramme



Le public visé

L'école sera ouverte à tous les enfants, et s'adressera notamment aux enfants à profil particulier (hauts potentiels intellectuels, trouble de l'attention, haute sensibilité, dyslexies, phobie scolaire... etc.).

L'école sera ouverte les **lundis, mardis, jeudis et vendredis**, de **9h à 12h** et de **13h30 à 16h30**.

Les classes seront d'âges multiples, gérées par deux ou trois enseignantes référentes (selon les effectifs). En suivant les cycles de l'institution, elles permettront de s'adapter aux capacités des enfants.

Ainsi, il y aura :

un groupe de cycle 1, élèves de 3 à 6 ans

un groupe de cycle 2, élèves de 6 à 9 ans

un groupe de cycle 3, élèves de 9 à 12 ans

L'emplacement de l'école

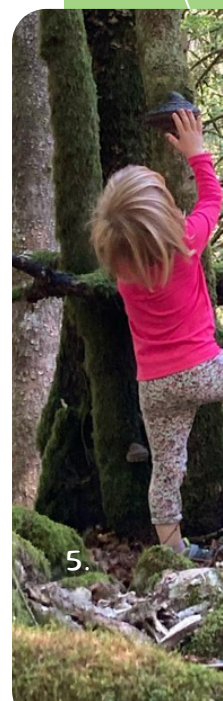
L'école sera implantée à **Pouilly**, commune de **Saint-Genis-Pouilly** de 14 143 habitants, au coeur du Pays de Gex dans le département de l'Ain.

Cette commune importante du Pays de Gex offre de nombreuses infrastructures : un centre aquatique, des commerces variés, des crèches, des terrains de sport, des aires de jeux (dont le square Jean Jacques Rousseau à 1 minute à pieds de l'école), etc. L'accès au centre ville, à la **médiathèque George Sand** et au **théâtre-cinéma du Bordeau** pourront se faire en transport en commun ou à pieds depuis l'école (20 minutes).

L'accès à l'école sera facilité par la proximité des axes de voies rapides (départementale 35, à moins de 10 minutes de la frontière suisse), mais aussi en vélo via **les voies cyclables**.

Bien que les transports en commun et la mobilité douce seront encouragés auprès des parents et du personnel de l'école, **un parking sera à disposition des parents, des visiteurs et du personnel** à l'intérieur de l'enceinte de l'école.

L'école étant située dans une zone résidentielle calme, il sera bien évidemment demandé aux parents et aux personnes employés par l'association d'agir avec respect et citoyenneté.



Description de l'école

L'école sera située au bout d'une **impasse calme** à Pouilly. C'est une maison d'une superficie de 159 mètres carrés, installée sur un terrain de **1300 mètres carrés**.

Le jardin est entièrement clôturé et verdoyant, et comporte une piscine semi-enterrée qui sera sécurisée à l'été 2024.

Les pièces de la maison sont **lumineuses**. Il y a une cuisine neuve, une pièce de vie, un garage, une terrasse et un étage réservé à l'association.



Le projet pédagogique

Cette école aura pour but d'amener les enfants à s'épanouir en développant leur propre pensée et opinion, à se rencontrer soi-même et à **s'ouvrir sur le monde**, par un **environnement naturel, humain et bienveillant**, et **une pédagogie active**.

Une pédagogie multiple

L'école serait composée d'**élèves de 3 à 12 ans** (classes de Petite Section à CM2). Plusieurs pédagogies seront utilisées afin de proposer à chaque enfant un **quotidien riche, varié et stimulant** ainsi que du matériel adapté.

1. Célestin Freinet

La classe sera un espace pédagogique, lieu de vie et de construction commune. L'enseignement sera fondé sur les **intérêts et besoins de chaque enfant**. Cette pédagogie sera source d'émancipation individuelle et collective, c'est-à-dire source de **découverte de soi**, de libération et de transformation. Elle amènera l'enfant, par son fonctionnement, à trouver **les clés du monde**, à faire en sorte qu'il puisse prendre les choses en main avec ses camarades.

Faire vivre la pédagogie Freinet dans son école, c'est faire en sorte de rendre les **enfants auteurs de leurs propres savoirs**. C'est une pédagogie vivante fondée sur la **libre expression** des enfants, le **tâtonnement expérimental** et la **coopération** : conseil coopératif, texte libre, exposé et projet personnel, plan de travail individuel, "Quoi de neuf?", etc. Chaque enfant progressera à son rythme sur son propre chemin. Ce principe de base permettra à chacun·e de se sentir bien, de **venir à l'école avec joie et envie**; de se sentir considéré·e comme une personne à part entière, appartenant à un groupe sur lequel s'appuyer et avec lequel avancer.



2. L'approche de Maria Montessori

L'approche de Maria Montessori est de regarder un enfant dans sa globalité, dans toute sa personnalité. Elle a élaboré beaucoup de **matériel adapté** et **progressif** dans les apprentissages pour les jeunes enfants. D'abord à destination d'enfants avec des troubles d'apprentissage, cette pédagogie est applicable à tous. Dans cette approche, le rôle de l'adulte est de préparer un **environnement stimulant** qui respecte les besoins physiques et psychologiques de l'enfant. L'adulte relie l'enfant à l'environnement qui change avec lui afin de lui permettre de se développer, de se construire de manière sereine. C'est une **auto-construction**.

Au sein de la classe, l'observation par les adultes sera donc importante afin de répondre rapidement aux besoins de l'enfant, et d'enlever les possibles obstacles de l'environnement. L'adulte respectera la concentration, ne l'arrêtera pas dans son travail.

Une citation de Maria Montessori résume bien cette approche:

“Aide-moi à faire seul”.

3. La pédagogie par la nature

L'objectif sera de sensibiliser les enfants **au respect et à l'écoute de la nature**. Pour cela, les enfants évolueront dans un **environnement boisé naturel**. Tout sera sujet à observation, apprentissage. Les enfants exploreront librement cet environnement et apprendront à s'en occuper. Il se fera par tous les temps, toutes les saisons. La pratique sera centrée sur les participants. Beaucoup d'importance sera accordée au processus et non au résultat. Il sera fixé deux demi-journées au minimum en extérieur, toujours en lien avec des apprentissages ciblés et des projets développés par les enfants. Des savoir-faire particuliers avec l'extérieur seront enseignés (par exemple savoir reconnaître et différencier les champignons comestibles des toxiques, savoir allumer et contrôler un feu, connaître quelques noeuds de base, savoir se servir d'un couteau en respectant des règles de sécurité).

4. Les méthodes employées par l'Éducation Nationale

Les enseignant·e·s utiliseront des méthodes recommandées par l'Éducation Nationale comme la méthode Narramus, les ouvrages des éditions Retz ou Ermel, ainsi que les manuels “Vivre les maths” et la méthode Singapour.

Les sites officiels des académies ou le réseau Canopé seront également des ressources privilégiées. Le site Edumoov sera utilisé comme outil de suivi et d'évaluation des élèves, et de lien avec les familles (création d'un blog de classe). Seront également suivies les mesures contre le harcèlement recommandées par le ministère grâce à la mise en place d'atelier philosophique et d'empathie (ateliers Psycho-Lévine).

Une école ouverte sur le monde

L'école formera les enfants à devenir les **citoyens de demain** : **comprendre notre société** et les **enjeux environnementaux** actuels seront des axes majeurs.

1. Les attentes institutionnelles : devenir citoyen

L'école suivra les programmes de l'Éducation Nationale afin d'aboutir au socle commun de connaissances et de compétences. Les horaires d'enseignements par domaines disciplinaires conseillés par le ministère seront respectés. Ainsi, les élèves seront à même de s'intégrer dans la société de demain.

En maternelle, les enseignements seront organisés en cinq domaines : mobiliser le langage dans toutes ses dimensions, agir, s'exprimer, comprendre à travers l'activité physique, agir, s'exprimer, comprendre à travers les activités artistiques, acquérir les premiers outils mathématiques, explorer le monde.

En élémentaire, les apprentissages seront organisés selon cinq domaines aussi: les langages pour penser et communiquer, les méthodes et outils pour apprendre, la formation de la personne et du citoyen, les systèmes naturels et les systèmes techniques, les représentations du monde et l'activité humaine.

Comme le détaille le socle commun de connaissances et compétences, cette école devra **permettre la poursuite d'études et la construction d'un avenir personnel et professionnel tout en préparant à l'exercice de la citoyenneté.**



2. Le bien vivre ensemble : une éducation à la paix

En adéquation avec les principes exposés ci-dessus, voici quelques outils qui seront mis en place :

- **Un atelier philo** par semaine afin d' apprendre qu'il y a plusieurs avis et qu'aucun n'est supérieur à l'autre.
- **Un conseil coopératif** : le but sera de trouver ensemble des règles de vie communes, des solutions aux problèmes partagés, des propositions de projets, et se terminera par des remerciements et des félicitations. Le professeur sera en retrait et laissera les enfants s'auto-gérer après leur avoir appris les principes de base.
- **Des ateliers autour des émotions et de l'empathie** : les émotions seront nommées et identifiées, puis des outils seront proposés à chacun·e pour apprendre à les gérer et/ou les décharger. L'empathie sera abordée sous forme d'ateliers psycho-lévine et/ou de saynètes.
- **Une éducation à la différence** : à l'occasion de projets variés, il y aura des temps de réflexion autour des discriminations (ces particularités qui se voient ou non, en tenir compte et ainsi parler des siennes).
- **Une formation à la communication non-violente (CNV)** : les enfants apprendront à communiquer par messages clairs pour régler leurs conflits. Ils pourront être médiateurs si besoin.



3. Vivre le monde

3.1. La nature

Les êtres humains vivent dans un **écosystème interdépendant avec les arbres et les autres animaux**. Les enfants seront sensibilisés à la nature et aux animaux dès le plus jeune âge avec deux demi-journées par semaine en pleine forêt et des créneaux journaliers dans l'espace vert de l'école.

La **connaissance de la faune sauvage et des plantes comestibles** sera abordée.

La notion de **protection et de respect des êtres vivants** sera développée quotidiennement. Un potager en **permaculture** sera entretenu par les enfants. Celui-ci sera support aux apprentissages scientifiques, au développement des cinq sens. Il permettra de plus une application concrète journalière (ateliers cuisine, éveil au goût, etc.)

Une mini **ferme** sera entretenue par les enfants (ramassage des œufs aux poulaillers, nettoyage des abreuvoirs, soin aux animaux). Cette mini ferme permettra aux enfants de savoir comment approcher des animaux, s'en occuper de manière respectueuse, et ainsi vivre en harmonie avec eux. La présence d'animaux de compagnie en classe créera un climat apaisant et réconfortant pour tous.

D'autres **petits élevages** seront introduits au fur et à mesure afin d'observer des modes de reproduction, d'alimentation, de cycle de vie différents (exemple: phasmes, coccinelles, lapins, souris, etc.).

3.2 L'espace urbain

L'école sera implantée dans une ville, qui elle-même est dans une communauté de commune, un département et une région. Dans ce sens, l'école sera ouverte sur l'extérieur en allant investir, visiter et découvrir les lieux symboliques de ces espaces (la mairie, la communauté de commune, la bibliothèque, etc.).

Les temps d'éducation physique et sportive permettront aussi d'investir les infrastructures mises à disposition des citoyens.

Les visites de lieux culturels et d'artisanat (musées, théâtres) ou de lieux de vie tels qu'une maison de retraite, un espace de vie sociale, un atelier d'artiste, une boulangerie, etc. permettront d'ouvrir l'horizon pédagogique et seront réinvestis en classe avec des traces écrites, des comptes rendus et des exposés.

L'école a également pour volonté de créer avec les écoles publiques de la ville des temps forts de rencontre et d'échange autour de pratiques et de compétences entre élèves et enseignant-es (correspondances, olympiades, etc).



Une école participative

La coéducation : une affaire de tous

1. Le rôle des parents dans l'association

L'association sera dirigée par un conseil d'administration de trois personnes comportant une personne parmi les membres du bureau (désignés par l'assemblée générale), un membre actif (parent d'élève) et un enseignant.

Les assemblées générales comprendront tous les membres de l'association, dont les parents d'élèves qui pourront ainsi s'exprimer et prendre part aux votes les cas échéants.

2. Le rôle des parents dans la coéducation

Le pays de Gex est une région ouverte sur le monde avec un public melting pot. C'est une chance de pouvoir accueillir les parents et leur culture en classe afin d'apprendre de manière concrète la **multiplicité des langues et des cultures**. Cette **diversité culturelle** sera intégrée à l'école sous forme de "quoi de neuf" ou d'interventions ponctuelles en classe (marché des connaissances), voire d'ateliers réguliers.

De plus, des rencontres mensuelles seront également proposées afin de permettre aux parents et aux enseignant·es de discuter de sujets scolaires et extra-scolaires (**café des parents**, groupe de devoirs).

S'ils le souhaitent, les parents pourront également jouer un rôle dans l'entretien de l'école (travaux, ménage, etc.).

Enfin, une salle de coworking sera libre d'occupation pour les parents en télétravail.



Fonctionnement de l'école

Une école sécurisante & évolutive

1. La posture de l'adulte

C'est en répétant à l'enfant que l'adulte a confiance en ses capacités qu'il créera une ambiance propice à l'apprentissage. Ainsi, **apprendre aux enfants à s'écouter, s'émerveiller, à prendre des décisions, à passer à l'acte tout en restant fidèles à leurs désirs seront les clés d'un épanouissement à l'école.**

En mettant en avant les forces de chaque enfant et non les faiblesses, l'équipe éducative sécurisera les enfants et leur donnera **le goût de l'apprentissage.**

Elle accompagnera les enfants dans leurs projets de coopération afin de comprendre l'intérêt de **l'intelligence collective.**

Elle soutiendra chez les enfants **leur élan naturel**, leur joie d'apprendre et **leur curiosité.**

Elle encouragera la **prise de décision** dès le plus jeune âge, et les aidera à s'organiser dans une **approche positive de l'apprentissage.**

L'adulte mettra en place une **évaluation progressive** par l'observation et par l'écrit lorsque les enfants s'en sentiront capables. L'écrit permettra ainsi aux élèves de se rendre compte de leurs forces mais aussi de leurs points d'améliorations (apprentissage par l'erreur). L'écrit sera également un outil essentiel pour l'enseignant-e pour adapter son enseignement.

Dans ce cadre, et afin d'adopter une **attitude bienveillante** envers les enfants et les autres adultes de l'école, tous les adultes seront formés à la **communication non violente** (CNV).

“C'est en grandissant à plusieurs
que l'on découvre les bénéfices
de la différence.”



2. L'aménagement de la classe

Le matériel scolaire sera adapté afin de **favoriser le mouvement en classe** (classe dite flexible). Ainsi, chaque élève pourra varier les assises en fonction du type de mobilier et des ateliers d'apprentissages proposés afin de trouver **la position qui lui apportera le plus de confort et donc le plus de concentration**.

Bouger pendant la classe améliore les capacités d'apprentissage. C'est pourquoi la classe disposera de mobiliers et d'assises dites stimulantes et calmantes. Par exemple, des galettes d'assises, des élastiques aux chaises pour poser les pieds, des tables de hauteurs différentes, des tabourets culbutos ou dynamiques, des coussins, etc.

L'espace sera pensé et (ré)aménagé dans la journée selon les objectifs d'enseignement.

Un ordinateur sera installé en classe afin de préparer les élèves à l'utilisation de cet outil dans les classes supérieures. Un temps d'enseignement sera prévu dans le programme scolaire. Les enseignant·es veilleront à sensibiliser les élèves aux dangers du numérique. Une charte informatique sera prévue à cet effet. De plus, l'ordinateur soutiendra les enfants présentant des troubles dys (support d'aide à l'écriture ou logiciel d'aide à la lecture).

Un **espace repos** avec canapé, coussins et couvertures permettra aux enfants de se reposer afin de suivre leur propre rythme physiologique.

Un second espace dédié à la décharge et à l'accueil **d'émotions** sera présent dans la classe (coussin de colère, cabane de retour à soi).

3. L'aménagement de l'emploi du temps

Dans la journée, des temps collectifs et individuels s'alterneront afin de s'adapter au mieux aux besoins physiologiques et d'apprentissage des enfants.

L'enseignant·e s'appuiera sur les questions des enfants, leurs écrits, leurs passions afin d'aborder des notions scolaires, en s'inspirant de pédagogies telles que celles proposées par Célestin Freinet (création de projets collectifs), Maria Montessori (plateaux et temps individuels de manipulation), ou d'autres plus institutionnelles. Toutes les pédagogies ayant des limites et ne s'accordant pas à tous les enfants, l'alliance de ces pédagogies permettra d'offrir un panel d'outils afin de répondre aux besoins selon leurs âges respectifs.

De plus, des temps de travaux pratiques (tel que le bricolage ou l'artisanat) seront proposés aux élèves afin de créer des objets utiles au quotidien (exemple : étagères) ou des objets éducatifs (exemple : jeu géoplan). De même, la dernière heure de la journée sera dédiée aux projets des enfants.



Emploi du temps provisoire cycle 3

	Lundi	Mardi	Jeudi	Vendredi
9h00-9h15	Installation, rituels en regroupement classe (copie des devoirs, emploi du temps, appel, date et mots du jour en anglais, éducation musicale)			
9h15-10h15	Français <i>Oral - écrit</i> Quoi de neuf ? Texte libre	Maths <i>calcul mental</i> Plan de travail	Maths <i>calcul mental</i> Plan de travail	Français <i>dictée bilan</i> Maths <i>rallye maths</i>
10h15-10h45	Récréation / EPS			
10h45-12h00	Maths <i>calcul mental</i> Plan de travail	Français <i>dictée flash</i> Histoire	Français <i>dictée flash</i> plan de travail	Géographie
12h00-13h30	Déjeuner			
13h30-13h50	Chut ! Je lis	Temps extérieur (potager, animaux, EPS, EMC, etc.)	Chut ! Je lis	EMC Conseil coopératif Temps extérieur (sciences, EPS, etc.)
13h50-14h20	Anglais		Anglais	
14h20-15h10	Français <i>dictée flash</i> plan de travail	Français plan de travail	Français <i>dictée flash</i> plan de travail	
15h10-15h30	Récréation			
15h30-16h30	Temps de projet (sciences naturelles / archéologie / musique / bricolage / sport / anglais)			



Emploi du temps cycle 2

	Lundi	Mardi	Jeudi	Vendredi
9h00-9h15	Installation, rituels en regroupement classe (copie des devoirs, emploi du temps, appel, date et mots du jour en anglais, éducation musicale)			
9h15-10h15	Français Quoi de neuf ? Texte libre	Français étude de la langue / dictée		Bilan Français Rallye Maths
10h15-10h45	Récréation / EPS			
10h45-12h00	Maths calcul mental résolutions de problèmes / grandeurs et mesures			Découverte du monde
12h00-13h30	Déjeuner			
13h30-13h50	Chut ! Je lis lecture offerte / lecture individuelle / lecture collective			EMC Conseil coopératif Temps extérieur (sciences, EPS, etc.)
13h50-14h20	Étude de texte / écriture / phonologie / poésie			
14h20-15h10	Anglais	Temps extérieur (potager, animaux, EPS, EMC, etc.)	Anglais	
15h10-15h30	Récréation			
15h30-16h30	Temps de projet (sciences naturelles / archéologie / musique / bricolage / sport / EMC)			



Emploi du temps cycle 1



	Lundi	Mardi	Jeudi	Vendredi
9h00-9h45	Accueil échelonné avec ateliers autonomes (mathématiques, français, langage, sciences)			
9h45-10h15	Rituels en regroupement classe (langage oral, dénombrement, comptine numérique, chanson, alphabet, etc.)			
10h15-11h00	Motricité			
11h00-11h30	Temps extérieur à l'école ou en forêt (potager et ferme: découverte du monde végétal et animal, jeux collectifs, appréhension sensorielle, etc.)			
11h30 -12h00	Regroupement classe : langage oral sur le temps extérieur Découverte d'albums / Narramus (vocabulaire, théâtralisation, phonologie)			
12h00-13h30	Déjeuner			
13h30-16h00	Chut ! Je me repose Sieste, yoga, méditation, repos, écoute musicale, etc. (réveil échelonné au rythme des enfants) Ateliers autonomes pour les MS / GS (mathématiques, étude de la langue, écriture)			
16h00-16h30	Regroupement : bilan sur la journée, rituels de départ			



4. Le temps périscolaire

Dans cette école, l'équipe d'animation accueillera les enfants âgés de 3 à 12 ans :

. les midis de 12h00 à 13h30,
. les soirs après l'école de 16h30 à 18h30,
les mercredis et pendant les vacances scolaires de 8h00 à 17h00.

Les inscriptions aux enfants extérieurs
à l'école sont ouvertes et souhaitées.

Les activités périscolaires seront pensées comme complémentaires aux apprentissages scolaires. L'équipe d'animation veillera à proposer des activités ludiques, éducatives, artistiques, manuelles et physiques adaptées aux besoins et envies des enfants dans le but de favoriser leurs apprentissages et leur épanouissement.

Tout cela se fera, bien entendu, dans la bienveillance et dans le respect du rythme de chaque enfant.

Journée périscolaire type



8h00 9h30	Accueil des enfants Le lieu disposera de divers coins ludiques : dessins, livres, jeux de construction, jeux de société, etc. Ce temps permettra aux enfants de faire connaissance, se retrouver, discuter et jouer librement.
9h30 10h00	Petite collation Des fruits de saison seront distribués afin d'apporter fibres, vitamines et minéraux pour un effet favorable sur la santé des enfants. Temps d'échange Les enfants auront l'opportunité de dire ce qu'ils souhaitent faire comme activités durant la journée et d'exprimer leurs idées et envies du moment. Ces échanges permettront à l'équipe d'aménager un emploi du temps au plus près des désirs des enfants. Ce temps d'échange sera également l'opportunité d'évaluer l'humeur des enfants, et d'adapter une posture et un rythme adéquat.
10h00 11h45	Activités du matin Un ou plusieurs ateliers seront installés suivant ce qui aura été décidé en amont de manière collégiale. L'équipe aura des activités déjà préparées à l'avance afin de donner des idées aux enfants si besoin (petits bricolages ou fabrications d'objets). Les enfants pourront également profiter du beau temps pour sortir en balade et faire des ateliers pédagogiques sensibilisants à la faune et la flore environnante.

11h45
12h00

Rangement et préparation au repas

L'équipe initiera les enfants au rangement. Chacun aura une tâche à accomplir afin de remettre en ordre la ou les pièces avant un passage aux toilettes, un lavage des mains et une mise en place du repas. Ce sera un moment important de transition pour les enfants puisqu'il marquera un repère temporel. Ils prendront ainsi conscience de la fin d'une activité et se prépareront pour leur temps de pause.

(départ des enfants qui ne feront que la matinée, arrivée de ceux qui seront présents l'après-midi)

12h00
13h00

Repas

Ce sera un moment de calme, de partage et d'échange. Les enfants seront libres de leurs discussions. Les animateurs prendront le temps d'être avec eux et d'échanger sur divers sujets. Ils profiteront également du repas pour planifier les activités que les enfants souhaiteraient faire durant l'après-midi.
Le repas sera suivi d'un brossage des dents (facultatif).

13h00
14h00

Temps calme / Temps libre

Pour les plus jeunes, un temps de sieste pourra être proposé s'ils le désirent. Une histoire pourra être racontée et/ou une musique relaxante installée afin de leur faire profiter d'un moment de détente et de relaxation optimale.
Pour les plus âgés, il sera mis en place un temps calme leur offrant la possibilité de se reposer et de se détendre, en groupe ou individuellement, avec des livres, des jeux d'étirements, d'auto-massages ou encore de respiration.

14h00
15h45

Activités de l'après-midi

Dans la même idée que le temps d'activités du matin, l'équipe mettra en place des ateliers culinaires, des activités éducatives, pédagogiques, sportives, du jardinage, etc.
Ou profitera de l'extérieur en organisant une balade en forêt.

15h45
16h00

Rangement des ateliers avec les enfants et préparation au goûter

16h00
16h30

Goûter et bilan de la journée

Si une préparation culinaire a été réalisée durant l'après-midi, les enfants la dégusteront pour le goûter. Sinon, des fruits, gâteaux, biscuits ou autres seront proposés.
Il sera instauré un bâton de parole afin de permettre à chaque enfant d'exprimer son ressenti quant à la journée passée, de critiquer de manière constructive, et de proposer des solutions afin d'améliorer les problématiques relevées.

16h30
17h00

Départ des enfants

Les divers coins ludiques seront remis en place en attendant les parents. Un temps d'échange entre parents et animateurs aura lieu avant le départ de chaque enfant.



Ouverture

septembre 2024

“Prendre du plaisir est le plus puissant moteur de l'apprentissage”
Célestin Freinet

Ce projet n'aboutira pleinement, tout comme il est né, qu'avec de multiples acteurs visionnaires, solidaires, et qui ont à cœur de construire un avenir radieux pour les enfants.

Nous vous remercions pour l'attention que vous avez porté à cette présentation, et que vous porterez à ce projet dans le futur.

Le bureau de l'association tient à remercier les parents et les enfants qui soutiennent ce projet depuis ses premiers pas, l'équipe éducative qui œuvre d'ores et déjà à construire un projet pédagogique durable et en accord avec les valeurs de la charte, ainsi que tous les membres et bénévoles de l'association et toutes les personnes qui ont pris le temps d'apporter conseils et soutien à ce projet. Le futur se construit ensemble, main dans la main.

Merci 🌿



L'école est ouverte à toutes donations matérielles ou financières, et aide humaine.

Un immense merci par avance pour votre lecture et votre soutien !

